



MAUREL & PROM RAPPORT ANNUEL 2017



SOMMAIRE

- 1** | PROFIL
- 2** | INTERVIEW CROISÉE
- 4** | GOUVERNANCE & ORGANISATION
- 7** | BUSINESS MODEL & STRATÉGIE
- 18** | ACTIVITÉS
- 24** | DONNÉES BOURSIÈRES
& PRINCIPAUX ÉLÉMENTS FINANCIERS

PROFIL

Maurel & Prom est un opérateur pétrolier spécialisé dans l'exploration et la production d'hydrocarbures, coté sur Euronext et dont le siège social est à Paris.

Reconnu pour son expertise E&P onshore en Afrique et Amérique Latine, Maurel & Prom dispose d'un portefeuille d'actifs à fort potentiel couvrant l'ensemble des activités d'exploration, de développement et de production. Le Groupe opère aujourd'hui des actifs en production au Gabon et en Tanzanie, et détient également une participation significative dans SEPLAT, un des principaux opérateurs nigériens.

Adossé au groupe Pertamina depuis février 2017, Maurel & Prom a vocation à devenir sa plateforme de développement international.



INTERVIEW CROISÉE



AUSSIE B. GAUTAMA

Président du Conseil d'administration



MICHEL HOCHARD

Directeur général

L'année 2017 a été riche en événements pour le Groupe Maurel & Prom.

Quel bilan en faites-vous ?

A.B.G : Le succès de l'entrée du groupe Pertamina au capital de Maurel & Prom aura indéniablement marqué cette année 2017. Cette alliance stratégique s'appuie sur la grande complémentarité de ces deux groupes. D'une part, Pertamina dispose désormais par l'intermédiaire de Maurel & Prom d'une plateforme internationale dynamique lui permettant d'accéder à des ressources pétrolières hors de son marché domestique, et ainsi répondre aux besoins énergétiques croissants de l'Indonésie. Le Groupe Maurel & Prom, quant à lui, peut s'appuyer sur une société pétrolière nationale d'envergure pour accélérer et faciliter son développement. Les synergies entre les deux groupes ont d'ores et déjà commencé à porter leurs fruits au cours de l'année 2017, tant au niveau financier qu'opérationnel.

M.H : La consolidation du Groupe à tous les niveaux a rythmé cette année 2017. Grâce au travail de nos équipes et au soutien de notre actionnaire de référence, nous avons procédé avec succès au refinancement de notre dette à des conditions nettement avantageuses. Cette étape majeure offre à Maurel & Prom une flexibilité financière accrue qui permet une reprise des projets de croissance, notamment grâce au développement des actifs déjà en production et à la reprise des forages d'exploration.

“

Grâce au travail de nos équipes et au soutien de notre actionnaire de référence, nous avons procédé avec succès au refinancement de notre dette.

– MICHEL HOCHARD

“

M&P ET PERTAMINA : UNE ALLIANCE STRATÉGIQUE

– AUSSIE B. GAUTAMA



Comment qualifieriez-vous l'environnement de marché actuel ?

A.B.G : Le secteur pétrolier a été fortement bousculé ces trois dernières années à la suite de la chute des prix du pétrole. En 2017, nous avons retrouvé un environnement économique plus clément avec un prix de vente moyen de l'huile à 53 \$/b contre 43 \$/b sur 2016. Nous accueillons favorablement cette reprise, mais restons cependant vigilants quant à une certaine volatilité des prix qui devrait persister sur les prochaines années.

MH : Cette reprise des cours du brut a eu un effet positif sur les comptes de Maurel & Prom en 2017 comme le démontre la forte augmentation des cash-flows générés sur la période. Ceci, couplé à notre refinancement et à une maîtrise stricte des coûts, nous a permis de réduire notre endettement financier net de près d'un tiers par rapport à 2016.

Quelles sont les prochaines étapes de développement pour Maurel & Prom ?

A.B.G : L'un des éléments-clés de notre développement sera notre capacité à poursuivre les plus hauts standards d'exigence en termes de santé, sécurité et environnement dans la conduite de nos activités. Nous nous réjouissons de l'amélioration continue des indicateurs clés en termes de sécurité au travail en 2017 et comptons poursuivre nos efforts dans l'excellence opérationnelle afin de réduire au maximum les risques liés à notre activité.

MH : En 2018, l'accent sera porté sur le support à la production de pétrole au Gabon via le redémarrage des programmes de forage de développement et d'exploration. Nous continuerons également à optimiser nos opérations en Tanzanie, où nous sommes ravis de voir la demande locale de gaz augmenter régulièrement, ce qui se traduit par un accroissement constant de notre production. Enfin, nous restons à l'écoute de nouvelles opportunités de croissance en Afrique ainsi qu'en Amérique latine, régions dans lesquelles l'ancrage historique du Groupe constitue un atout essentiel en termes d'expérience opérationnelle et de maîtrise des risques.

GOVERNANCE & ORGANISATION

MANAGEMENT



AUSSIE B. GAUTAMA

Président du Conseil d'administration

Aussie B. Gautama, conseiller pour les activités Exploration et Production auprès de la Direction Générale de Pertamina depuis 2015, possède une expérience de plus de 35 ans dans le secteur des hydrocarbures dont près 30 ans au sein de TOTAL, en partie en France, pour différents projets en Indonésie, en Norvège, en Libye et au Nigéria. Diplômé de l'Institut de Technologie de Bandung (Indonésie) en géologie, Aussie B. Gautama dispose également de solides formations internationales dont l'ENSPM et INSEAD. Depuis le 10 avril 2017, il est Président du Conseil d'administration de Maurel & Prom.



MICHEL HOCHARD

Directeur général

Diplômé de l'Institut commercial de Nancy (ICN) et expert-comptable. Auditeur interne à la direction financière d'ELF Aquitaine, chef de la division finance Afrique/Moyen-Orient, directeur financier de la SNEAP puis d'ELF Aquitaine Production, directeur délégué des ressources humaines d'ELF E&P, directeur des opérations de Price Waterhouse Cooper BPO. Directeur administratif et financier de Maurel & Prom de septembre 2007 à mai 2014. Il est aujourd'hui Directeur général de Maurel & Prom et membre du conseil d'administration de SEPLAT.



PHILIPPE CORLAY

Directeur technique

Diplômé des Hautes études Industrielles de Lille et de l'école du Pétrole et des Moteurs, Philippe Corlay a commencé sa carrière dans le département Gisement de Beicip-Franlab avant de rejoindre l'Institut Français du Pétrole où il devient responsable du projet de Récupération Assistée des Hydrocarbures. Il est ensuite le directeur technique de Coparex de 1998 à 2003, date à laquelle il intègre Maurel & Prom où il prend la responsabilité de Directeur de la production en 2008 et celle de directeur des opérations en 2013. Il est aujourd'hui directeur technique du Groupe.





CONSEIL D'ADMINISTRATION

Le Conseil d'administration détermine les orientations de l'activité de la Société et veille à leur mise en œuvre. Sous réserve des pouvoirs expressément attribués par les assemblées d'actionnaires et dans la limite de l'objet social, il se saisit de toute question intéressant la bonne marche de la Société et règle par ses délibérations les affaires qui la concernent. Le Conseil d'administration procède aux contrôles et vérifications qu'il juge opportuns.



AUSSIE B. GAUTAMA

Président du Conseil d'administration



NATHALIE DELAPALME

Administratrice indépendante



CAROLE DELORME D'ARMAILLÉ

Administratrice indépendante



ROMAN GOZALO

Administrateur indépendant



MARIA R. NELLIA

Administratrice



PIEP

Administrateur / représenté par Huddle DEWANTO



DENIE S. TAMPUBOLON

Administrateur

COMITÉS SPÉCIALISÉS

LE COMITÉ D'AUDIT

Le Comité d'Audit assiste le Conseil d'administration pour que celui-ci dispose des informations et des moyens de s'assurer de la qualité du contrôle interne et de la fiabilité des informations financières transmises aux actionnaires et au marché financier.

ROMAN GOZALO

Président, administrateur indépendant

NATHALIE DELAPALME

Administratrice indépendante

PIEP

Administrateur / représenté par Huddie DEWANTO

L'OBSERVATOIRE DES RISQUES

En collaboration avec le Comité d'Audit, l'Observatoire des Risques assure le suivi de l'efficacité des systèmes de contrôle interne et de gestion des risques auxquels la Société est exposée.

CAROLE DELORME D'ARMAILLÉ

Présidente, administratrice indépendante

ROMAN GOZALO

Administrateur indépendant

NATHALIE DELAPALME

Administratrice indépendante

MARIA R. NELLIA

Administratrice

LE COMITÉ DES NOMINATIONS ET DES RÉMUNÉRATIONS

Le Comité des Nominations et des Rémunérations a pour mission de formuler des propositions quant à la rémunération des mandataires sociaux (montant des rémunérations fixes et les modalités de rémunérations variables).

NATHALIE DELAPALME

Présidente, administratrice indépendante

ROMAN GOZALO

Administrateur indépendant

DENIE S. TAMPUBOLON

Administrateur



BUSINESS MODEL & STRATÉGIE

EXPLORER

DÉVELOPPER

OPÉRER



M&P EN BREF

CHIFFRES CLÉS 2017

EHS-S

0 (zero)

nombre de décès accidentel

0,26

taux de fréquence des blessures avec arrêt (LTIF)

0,78

taux de fréquence des blessures dites enregistrables (TRIR)

périmètre de calcul sur les salariés et les contracteurs

FINANCES

164 M€

flux de trésorerie générés par les opérations

355 M€

chiffre d'affaires

216 M€

trésorerie fin de clôture

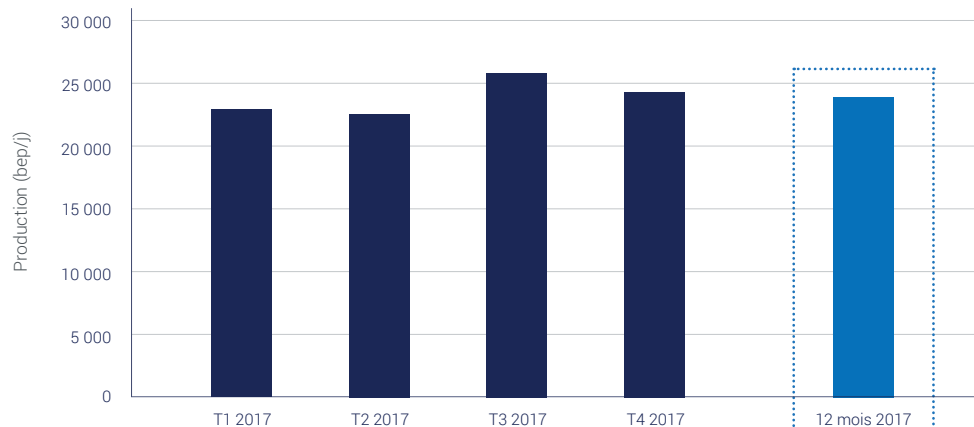
58 M€

résultat opérationnel

168 M€

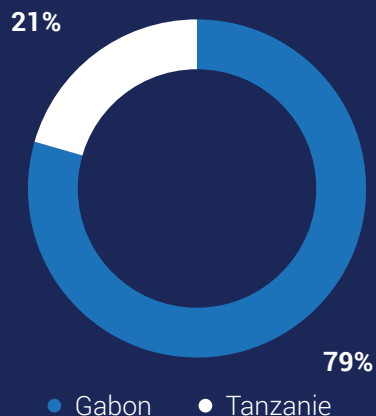
excédent brut d'exploitation

Production en part M&P (bep/j)

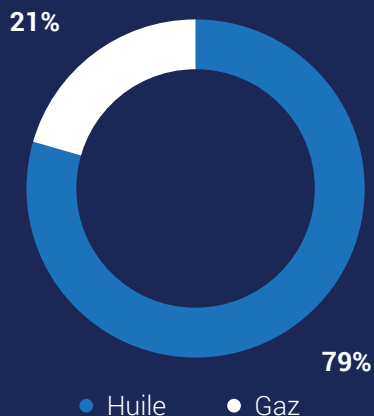


Réserves 2P : 216 Mbep* au 31 décembre 2017

Réserves 2P par pays (en part M&P)



Réserves 2P par type d'hydrocarbures



*Quote-part de réserves 2P brutes

FAITS MARQUANTS 2017



**Entrée d'un nouvel actionnaire :
PIEP, filiale de Pertamina**



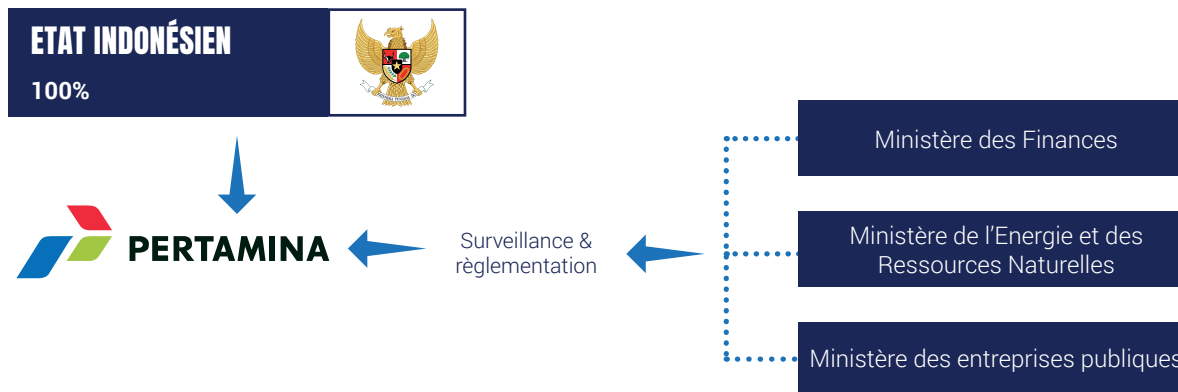
**Retour à la rentabilité
pour le Groupe M&P**



**Refinancement de la dette à
des conditions favorables**



**Sécurité au travail : progression
continue des indicateurs clés**



Pertamina, un groupe pétrolier et gazier intégré actif depuis 1957 détenu à 100% par l'Etat indonésien

+ **Les secteurs d'activités : exploration, production raffinage et distribution d'hydrocarbures (gaz et pétrole), ainsi que le développement d'autres énergies alternatives et durables (biocarburants et géothermie notamment)**

Pertamina fournit du carburant à plus de 250 millions d'habitants à travers l'archipel indonésien. Pour ce faire, Pertamina compte près de 27 500 employés et possède les infrastructures et les actifs (terminaux, tankers, transport de carburant par camions, oléoducs) nécessaires à l'approvisionnement en énergie d'un des réseaux les plus complexes au monde.

+ **Dans le secteur de l'amont pétrolier (exploration, production, forage et géothermie), la filiale intégrée « PIEP » de Pertamina est en charge des investissements à l'international.**

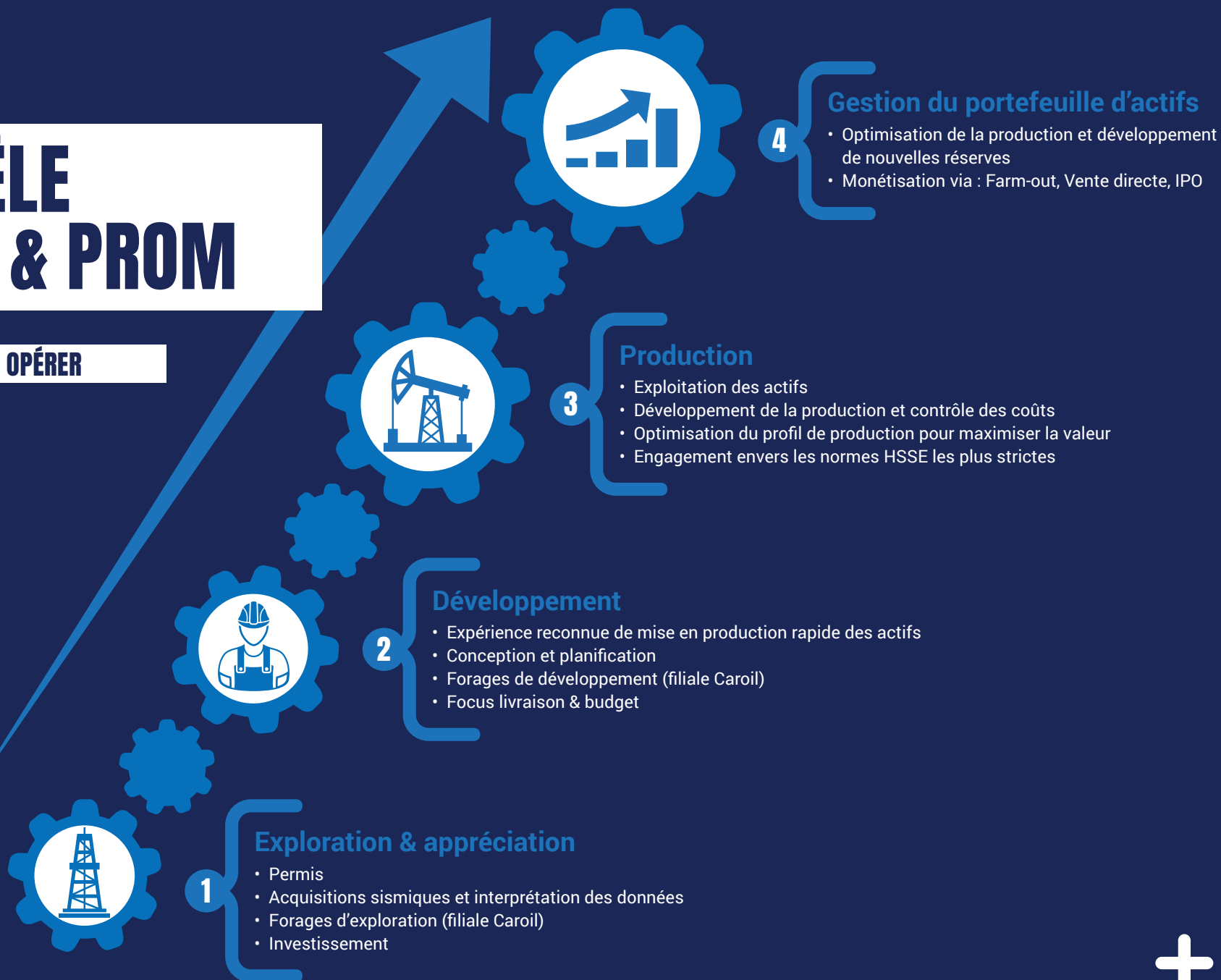
PIEP est présente en Algérie, en Irak et en Malaisie. En 2016, sa production d'hydrocarbures (hors participation dans Maurel & Prom) s'est élevée en moyenne à 126 kbep/j.

Depuis février 2017, le groupe Pertamina via PIEP détient 72,65% du capital de Maurel & Prom et dispose ainsi d'une nouvelle plateforme de développement international pour ses activités dans l'amont pétrolier.

PRÉSENTATION PERTAMINA

LE MODÈLE MAUREL & PROM

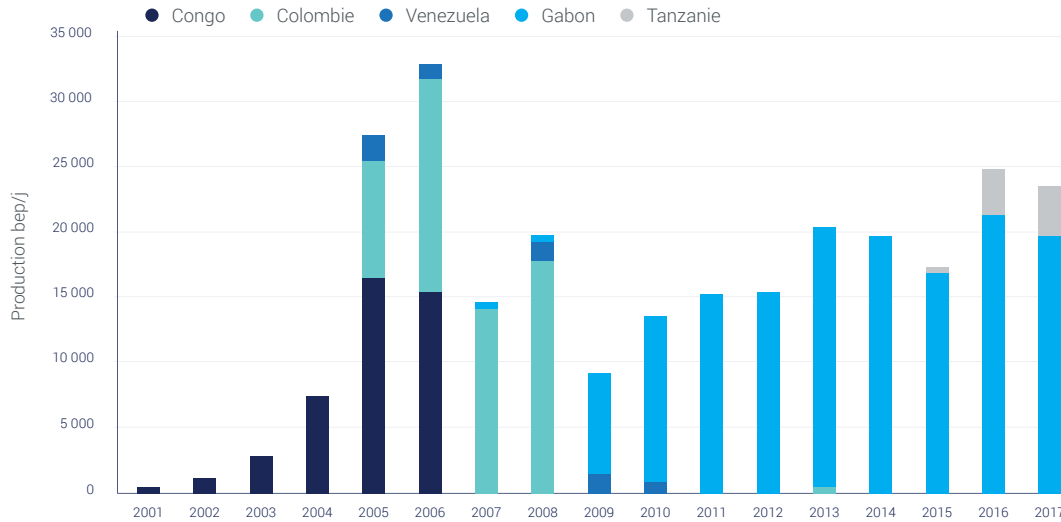
EXPLORER, DÉVELOPPER, OPÉRER



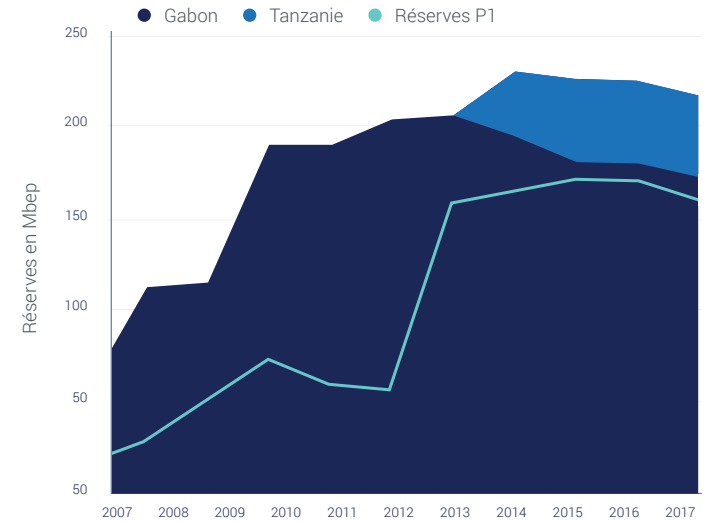




+ M&P a découvert, mis en production et développé un nombre significatif d'actifs à fort potentiel.

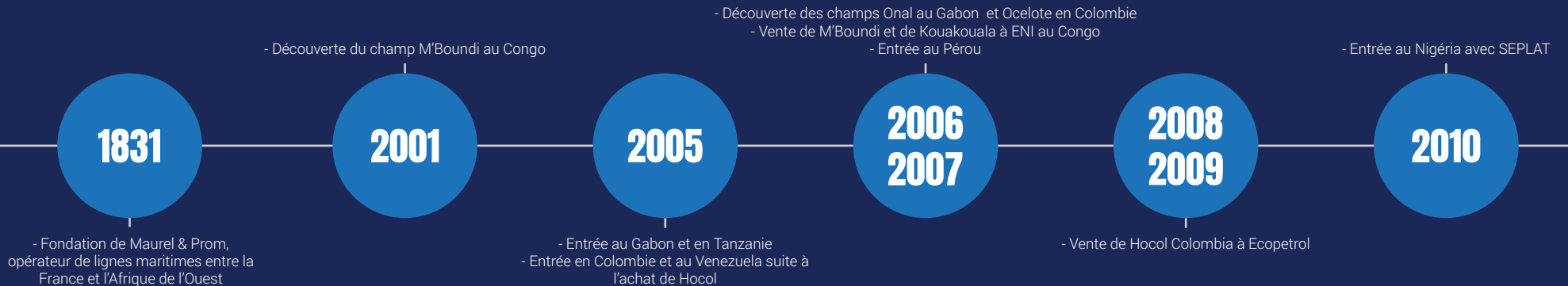


Production historique du Groupe en part M&P
Hors Nigéria



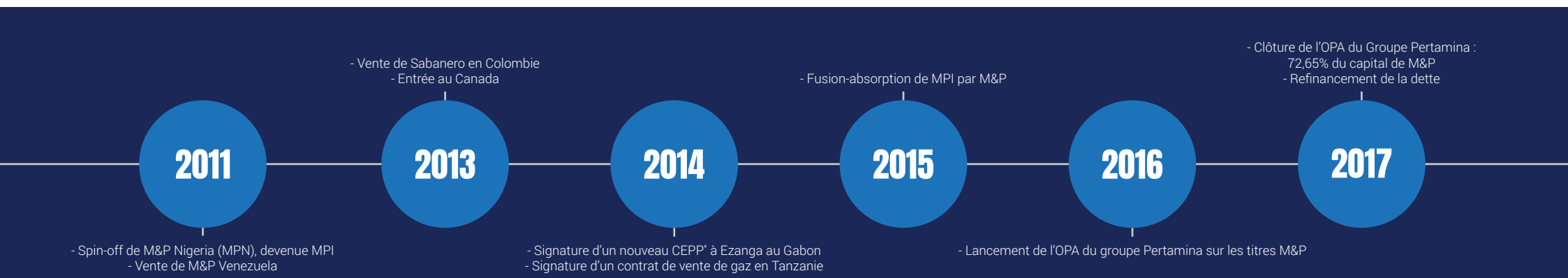
Evolution des réserves en part M&P des actifs actuels du Groupe

2017 : UN NOUVEAU CHAPITRE DE L'HISTOIRE DE M&P





EXPLORATION - APPRÉCIATION - DÉVELOPPEMENT



*contrat d'exploration et de partage de production



DÉVELOPPEMENT DURABLE

La mission du Groupe Maurel & Prom, en tant qu'opérateur pétrolier et gazier, est de valoriser les potentielles ressources naturelles qui lui sont confiées par les pays hôtes, dans le respect des hommes et de l'environnement.

Le métier d'opérateur consiste ainsi chaque jour à mener à bien des objectifs industriels et financiers, à assurer la santé, la sécurité et la sûreté des personnes et des biens, à préserver l'environnement, à contribuer au développement des territoires qui accueillent ses activités, et à faire preuve d'une gouvernance exemplaire, dans le respect des conventions qui le lient à ses pays hôtes.

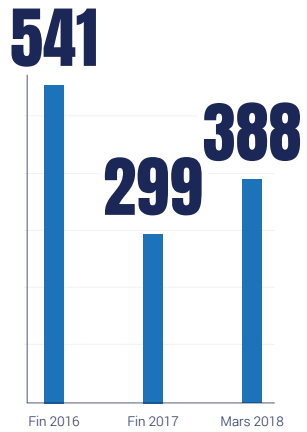
Depuis 2001 et la première découverte de M'Boundi au Congo, et malgré sa taille de junior pétrolière le Groupe Maurel & Prom a constitué un savoir-faire particulier dans la gestion sociale et environnementale des opérations qu'il s'engage à conduire.

L'engagement et la recherche de l'amélioration continue de sa performance EHS-S constituent un pilier de la culture d'entreprise du Groupe et un des leviers de son développement futur.

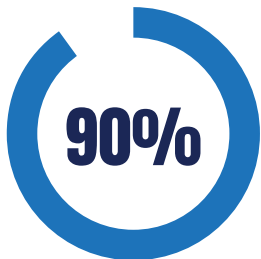


RESPONSABILITÉ SOCIALE

Nombre de jours consécutifs sans accident avec arrêt (salariés et contracteurs)



% de ressortissants nationaux en filiales*



*Gabon et Tanzanie

+ Le Groupe déploie et gère localement ses activités d'exploration et de production.

Maurel & Prom mène une politique de recrutement guidée par l'internalisation des métiers spécialisés, le transfert et le partage des compétences par la formation interne, et la localisation de postes d'encadrement à tous les niveaux de responsabilité. Maurel & Prom fonde le recrutement de ses collaborateurs sur des critères explicites et non discriminatoires et assure l'égalité des chances pour l'ensemble de ses salariés à tous les stades de leur carrière professionnelle.

+ Maurel & Prom cherche à améliorer en continu les conditions de santé et de sécurité des personnes qui interviennent sur ses installations par le suivi des indicateurs de performance EHS-S (Environnement, Hygiène, Santé et Sécurité) au plus haut niveau de responsabilité du Groupe.

Ces dernières années, le Groupe Maurel & Prom a restructuré et renforcé la fonction EHS-S, a actualisé son système de management EHS-S selon les recommandations de l'IIOGP, et organisé le partage d'expérience entre ses filiales. La performance EHS-S est pilotée par un Comité exécutif EHS-S au niveau du Groupe.

+ Au delà des opportunités professionnelles offertes localement par les métiers de l'amont pétrolier, le Groupe met en œuvre des projets de développement durable en faveur des communautés locales vivant à proximité de ses installations.

En Tanzanie, chaque année, la filiale participe au développement local en finançant et en assurant la maîtrise d'œuvre de projets contribuant à améliorer l'accès à l'éducation, à la santé, à l'eau et à l'énergie. L'enjeu est significatif pour le développement local. Au Gabon, les budgets cumulés consacrés au Fonds de Développement des Communautés Locales représentent 5,6 MUSD depuis 2010.



RESPONSABILITÉ ENVIRONNEMENTALE

+

L'empreinte des activités du Groupe sur l'environnement est mesurée, contrôlée et auditée fréquemment selon les réglementations locales ou les pratiques du secteur.

Les installations situées à proximité ou dans des parcs naturels protégés requièrent d'adapter les opérations aux particularités du milieu naturel. En Tanzanie, l'estuaire de Mnazi Bay-Ruvuma est devenu un parc naturel protégé en 2000, bien après les premières découvertes de gaz. Les installations du Groupe Maurel & Prom en Tanzanie, situées dans le parc marin, doivent veiller à ne pas causer de pollution lumineuse pendant les périodes de ponte des tortues et de naissance des baleines.

+

Le Groupe investit dans le domaine de la protection de l'environnement pour l'efficacité de ses opérations.

Au Gabon, afin de contrôler la qualité de l'eau, Maurel & Prom a construit en 2012 une station de traitement des eaux de rejet de forage. En 2017, la filiale gabonaise a aménagé une déchetterie sur le site d'Onal. Afin d'améliorer l'efficacité énergétique de ses activités, la filiale électrifie ses plateformes afin d'utiliser le gaz associé à sa production d'huile.

+

Le Groupe s'inscrit volontairement dans les initiatives nationales ou internationales qui contribuent à limiter les impacts environnementaux directs ou indirects de son activité.

Le Gabon est un pays riche en zones humides dont il convient de conserver et d'utiliser rationnellement les ressources. Maurel & Prom Gabon soutient la mise en place d'un comité de gestion du site Ramsar du Bas Ogooué (permis Ezanga et Kari) afin de préserver cet écosystème précieux pour l'homme et la nature.

2014

Signature du protocole d'accord sur la protection de l'environnement au niveau du corridor des aires protégées de Gamba (permis Kari)

2017

Mise en place d'un comité de gestion du site Ramsar du Bas Ogooué (permis Ezanga et Kari) dont Maurel & Prom Gabon assure la Vice Présidence



2012

Participation du Groupe à l'EITI (Gabon, Tanzanie, Congo)
Lancement du reporting RSE et vérification des informations RSE par un Organisme Tiers Indépendant

2014

Reporting RSE placé sous la responsabilité du Conseil d'administration
Signature d'un contrat de vente de gaz pour la génération électrique en Tanzanie

2015

Cartographie des risques ESG du Groupe M&P
Prix Agefi Bronze «Fonctionnements des organes sociaux»
Lancement des études pour un projet de réduction du gaz torché au Gabon

2016

Création d'un Observatoire des Risques

2017

Mise en place d'une Charte éthique et du code de conduite Groupe

GOUVERNANCE

+

En fonction des opportunités offertes dans les pays où le Groupe intervient, Maurel & Prom participe aux initiatives en faveur du développement durable et de la lutte contre la corruption telles que l'Extractive Industry Transparency Initiative (EITI).

+

Le Groupe s'organise pour être en mesure de répondre aux nouvelles obligations de transparence en matière de responsabilité sociale et environnementale.

Depuis 2013, Le Groupe Maurel & Prom répond au questionnaire sur le Climat du CDP, et a obtenu de la note B sur une échelle de A (meilleure performance) à F en 2017.

+

En 2017, le Groupe Maurel & Prom a réaffirmé les valeurs et les Principes de Conduite devant guider chaque action prise par ses dirigeants, son personnel d'encadrement, ses employés à travers le monde, et plus généralement par tous les individus représentant Maurel & Prom.

+

Le nouveau Code de Conduite mis en place par Maurel & Prom intègre des Lignes Directrices Anti-corruption permettant une prévention efficace, ainsi qu'une interdiction stricte de tout acte (ou tentative) de corruption. Par ailleurs, un régime de sanction disciplinaire rigoureux y a été incorporé.

Cette mise en place répond, notamment, aux normes imposées par la loi n° 2016-1691 du 9 décembre 2016 relative à la transparence, à la lutte contre la corruption et à la modernisation de la vie économique, dite « Loi Sapin 2 », et aux normes imposées par le *Foreign Corrupt Practices Act* (USA) et le *United Kingdom Bribery Act* (Royaume-Uni).

Le Code de conduite affirme également l'engagement du Groupe à respecter la Déclaration Universelle des Droits de L'Homme, les Conventions Fondamentales de l'OIT et les Principes directeurs de l'OCDE à l'intention des entreprises multinationales.

17





CANADA

1

Alberta (12 permis) – 31 km²

Appréciation – M&P 25%, Andora 50% (opérateur), Deep Well O&G (25%)

Gaspésie (13 permis) – 1 892 km²

Exploration – M&P 50%, Pétrolia 50% (opérateur)

COLOMBIE

2

Muisca – 2 320 km²

Exploration – M&P Colombia (50% M&P) : 100%

COR-15 – 1 194 km²

Exploration – M&P Colombia (50% M&P) : 100%

NIGERIA

4

OML 4, 38 et 41 – 2 650 km²

Production – SEPLAT (20,46% M&P) : 45%

OML 283

Production – SEPLAT (20,46% M&P) : 40%

OML 53 – 1 585 km²

Production – SEPLAT (20,46% M&P) : 40%

OML 55 – 840 km²

Production – SEPLAT (20,46% M&P) : 22,5%

NAMIBIE

6

License 0044 – 5 122 km²

Exploration – M&P 42,5% (opérateur), AziNam 42,5%, National Petroleum Corporation of Namibia 8%, Livingstone Mining Resource Development 4%, Frontier Mineral Resources 3%

License 0045 – 17 133 km²

Exploration – M&P 42,5% (opérateur), AziNam 42,5%, National Petroleum Corporation of Namibia 8%, Livingstone Mining Resource Development 4%, Frontier Mineral Resources 3%

GABON

5

Ezanga – 5 608 km²

Production – M&P 80% (opérateur), Tullow 7,5%, République gabonaise 12,5%

Exploration – M&P 100% (opérateur)

Kari – 2 659 km²

Exploration – M&P 100%

Nyanga-Mayombé – 2 831 km²

Exploration – M&P 100%

FRANCE (SIÈGE SOCIAL)

3

Mios – 60 km²

M&P 50%, Indorama 50%

TANZANIE

7

Bigwa-Rufiji/Mafia – 12 025 km²

Exploration – M&P 60%

Mnazi Bay – 756 km²

Exploration – M&P 60% (opérateur), Wentworth 40%

Développement / Production – M&P 48,06 %, Wentworth 31,94%, TPDC 20%





CHRISTOPHE BLANC
Directeur général M&P Gabon

Quelle est la place de M&P au Gabon ?

Présent depuis 2005 au Gabon, Maurel & Prom est aujourd'hui le 4^{ème} opérateur pétrolier du pays avec une moyenne de production opérée de 24 963 b/j en 2017.

Maurel & Prom Gabon, c'est avant tout plus de 300 salariés dédiés à nos activités d'exploration, développement/appréciation et production d'hydrocarbures. Engagés sur le long terme avec les autorités Gabonaises au plan National, nous participons également à la vie économique régionale en plaçant au cœur de nos pratiques et de notre culture le respect des écosystèmes et le soutien envers les communautés avoisinantes.

Quels sont vos perspectives pour 2018 ?

Nous avons planifié la reprise d'un important programme d'investissements qui nous permettra de poursuivre le développement et la mise en valeur de nos différents champs du permis Ezanga. Nous devrions forer 11 puits de développement et 3 reprises de puits afin de soutenir notre production d'hydrocarbures. En complément nous poursuivons notre programme d'exploration qui devrait nous conduire à la réalisation de deux forages d'exploration sur les licences de Kari et Nyanga-Mayombe, en fin d'année 2018.

Quel est votre engagement dans le domaine sociétal ?

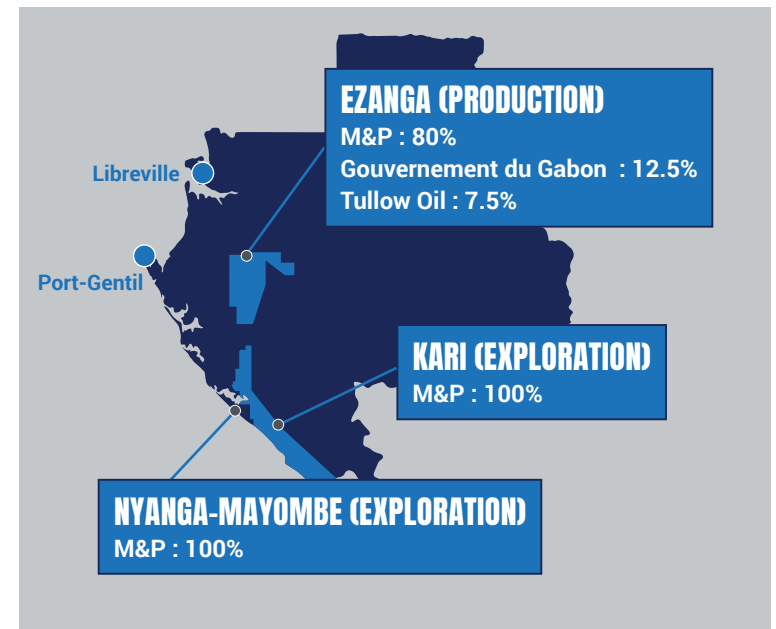
En tant qu'opérateur pétrolier de référence au Gabon, M&P Gabon s'engage depuis plus de 10 ans à intégrer les préoccupations sociales, environnementales et sociétales dans la conduite quotidienne de ses activités. Nos actions s'inscrivent dans une démarche en faveur de l'emploi de Nationaux (90% de recrutement local) et du développement régional. M&P Gabon entreprend également des programmes de développement durable auprès des communautés vivant à proximité de ses installations. A titre d'exemple, nous prévoyons en 2018 deux projets majeurs : l'électrification du village d'Alonah et la mise en service de 10 forages d'hydraulique villageoise dans des localités situées autour du lac Ezanga.



M&P AU GABON



Permis et licences M&P Gabon



ÉLÉMENTS CLÉS

347

Salariés au 31 décembre 2017

171 Mb

Réserves P1+P2 brutes en quote-part M&P

24 963 b/j

Production opérée en 2017



2005

- Entrée de M&P au Gabon



2006

- Découverte du champ d'Onal



2008

- Découverte des champs Omko et Mbigou



2009

- Mise en production d'Onal
- Découverte des champs Omoc et Gwedidi



2014

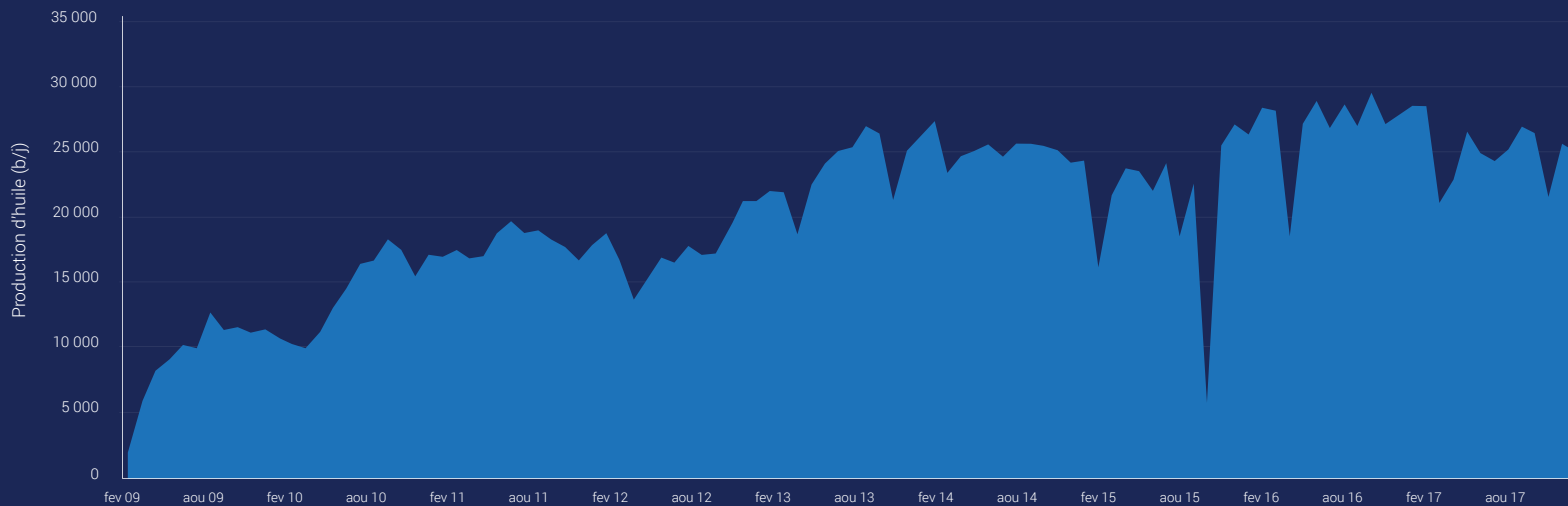
- Nouveau CEPP* (20 ans + période additionnelle de 20 ans)



2015

- Découverte des champs Mabounda et Niemi

*Contrat d'exploration et de partage de production



◀ Production opérée par M&P au Gabon



M&P EN TANZANIE



CHRISTOPHE MAÎTRE
Directeur général M&P Tanzanie

Entré en 2009 sur le permis de Mnazi Bay, Maurel & Prom opère 45% de la production de gaz actuelle du pays. Quelles sont les raisons de ce succès ?

Maurel & Prom a une histoire de longue date avec la Tanzanie. Opérateur onshore majeur et reconnu auprès des autorités tanzaniennes et des acteurs locaux, Maurel & Prom a été l'un des précurseurs à opérer une zone estimée à fort potentiel gazier dans le pays. Aujourd'hui, nous produisons 65% du gaz utilisé pour la génération électrique dans le pays soit environ 35% de la production totale d'électricité de la Tanzanie. Développer un tel projet gazier avec les résultats que l'on connaît (moyenne de production opérée de 49,1 Mpc/j en 2017), n'a été possible que par la mise en œuvre d'une politique locale de ressources humaines réussie qui nous a conduit à recruter, former et accompagner nos collaborateurs dans l'excellence opérationnelle.

Pouvez-vous revenir sur le contrat de vente de gaz signé en 2014 ?

Ce contrat s'étend jusqu'en 2031 et porte sur la fourniture de gaz à la Société Nationale TPDC à hauteur de 80 Mpc/j avec faculté d'augmenter à terme la production jusqu'à un maximum de 130 Mpc/j. Destinée au marché local, cette production en gaz est ainsi corrélée à la consommation industrielle de gaz à Dar Es Salaam via

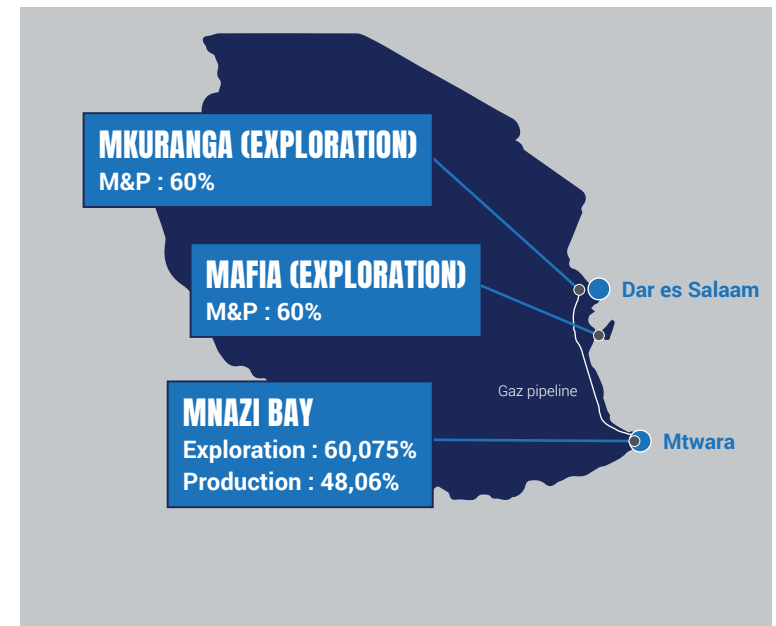
les demandes en gaz de la Société Nationale TPDC. Nous restons confiants concernant une progression continue de la demande en gaz au regard notamment de la construction de nouvelles centrales électriques dans le pays et l'arrivée de nouveaux acteurs industriels dans les années à venir.

Quelles sont vos orientations en matière de RSE ?

Le développement durable est au cœur de notre démarche d'excellence opérationnelle. Tout d'abord, nous opérons dans un parc marin protégé qui nécessite un engagement environnemental encore plus marqué. Cette dimension particulière est placée au cœur des formations de l'ensemble de nos collaborateurs. Au-delà des engagements contractuels, nous menons complémentaires des actions durables dans les domaines de l'éducation et de la santé qui placent aujourd'hui M&P Tanzanie comme l'opérateur pétrolier ayant réalisé le plus de projets sociaux dans le pays.



Permis et licences M&P Tanzanie



ÉLÉMENTS CLÉS

89

Salariés au 31 décembre 2017

265,4 Gpc

Réserves P1+P2 brutes en quote-part M&P

49,1 Mpc/j

Production opérée en 2017



2005

- Entrée de M&P au Tanzanie



2009

- M&P devient opérateur du permis de Mnazi Bay



2014

- Signature d'un contrat de vente de gaz avec la société nationale TPDC



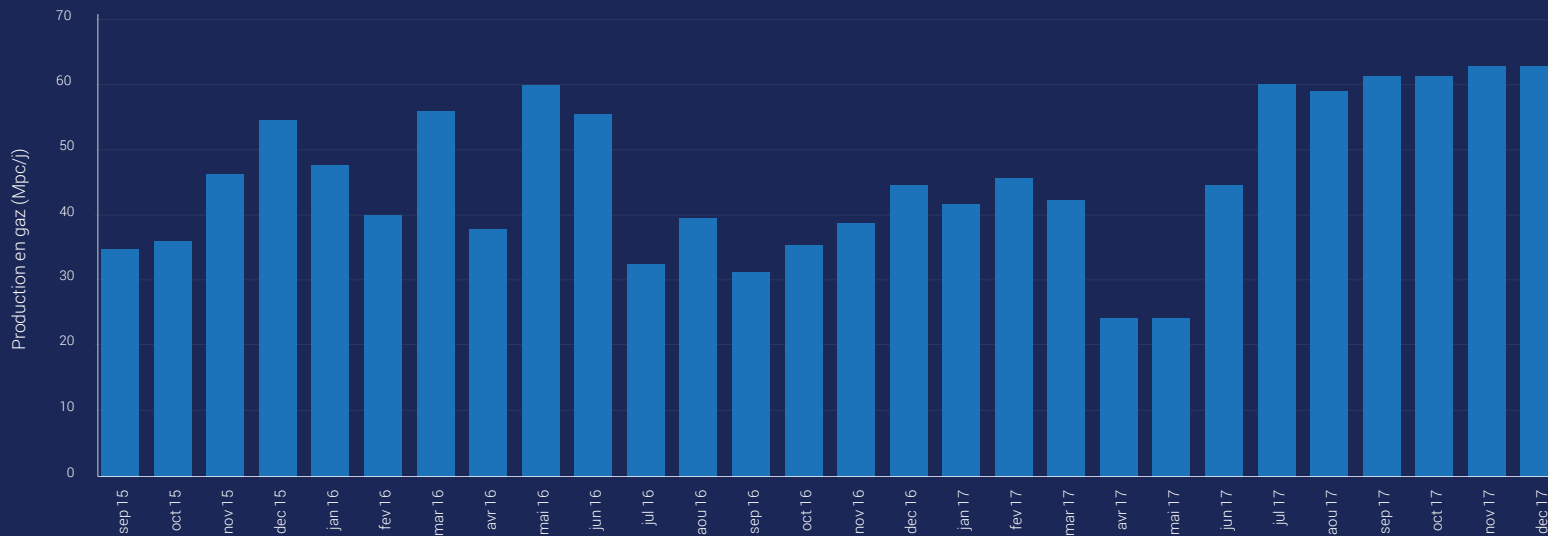
2015

- Début de l'approvisionnement en gaz pour Dar es Salaam



2016 / 2017

- Progression continue de la demande en gaz



◀ Production opérée par M&P en Tanzanie



DONNÉES BOURSIÈRES & PRINCIPAUX ÉLÉMENTS FINANCIERS

L'action M&P



Place de cotation

Euronext Paris



Code ISIN

FR0000051070



Capital en actions

195 340 313 d'actions composant le capital
dont 4 312 391 actions autodétenues



Indices

CAC Small, CAC Mid&Small, CAC All Tradable
Eligible PEA-PME et SRD

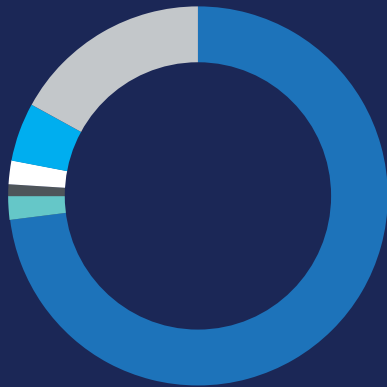
● Cours M&P (EUR)



◀ Cours de l'action
M&P sur 2017



Répartition du capital au 31 décembre 2017



- **72,65%**
PIEP
- **17,72%**
Public
- **4,66%**
Autres investisseurs institutionnels
- **2,21%**
Auto-détention
- **1,96%**
Divers
- **0,80%**
Salariés

Principaux agrégats financiers

| <i>En millions d'euros</i> | 2017 | 2016 |
|---|-------------|-------------|
| Chiffre d'affaires | 355 | 317 |
| Excédent brut d'exploitation | 168 | 141 |
| <i>en % du CA</i> | <i>47%</i> | <i>44%</i> |
| Résultat opérationnel | 58 | 17 |
| Résultat financier | -74 | -30 |
| Quote-part des sociétés mises en équivalence | 50 | -28 |
| Résultat net consolidé | 7 | -50 |
| Flux de trésorerie généré par les opérations | +164 | +86 |
| Investissements | 33 | 44 |
| Trésorerie fin de période | 216 | 263 |

MAUREL  PROM

51, rue d'Anjou – 75008 Paris – France